

GEF/UNDP

Integrated ecosystem management in the Prespa Lakes Basin of Albania, FYR Macedonia and Greece



**PRIORITETET KRYESORE NE MBROJTJEN E EKOSISTEMEVE
NE LEGJISLACIONIN E PESHKIMIT**

Pergatitur nga: Rezart KAPEDANI

Ndihmuar nga: Pellumb HOXHA

Tirana, July 2007

TABELA E PËRMBAJTJES

<i>Hyrje</i> _____	3
<i>PJESA I: Përmbledhje e kuadrit legjislativ ekzistues dhe atij në hartim e sipër</i> _____	6
<i>PJESA II: Specifikat e instrumenteve dhe planifikimit të sektorit të peshkimit dhe konfliktet potenciale</i> _____	10
<i>PJESA III: Rekomandime të përgjithshme</i> _____	16
<i>Aneks</i> _____	18
<i>Shkurtime</i> _____	21

Hyrje

Shqipëria është një vend shumë i pasur në rezerva ujore. Në këtë *trashëgimi ujore* një vend të veçantë përfaqësojnë dhe katër liqenet e mëdha që ndodhen në pjesët kufitare të Shqipërisë (të katër këto liqene janë ndërkufitare). Tre nga këto liqene ndodhen në pjesën juglindore të Shqipërisë, liqeni i Ohrit dhe liqenet e Prespës, Prespa e Madhe dhe Prespa e Vogël. Liqenet e Prespës janë të lidhur midis tyre me anë të një kanali sipërfaqësor komunikimi i pajisur me portë kontrolli që ndodhet në Greqi. Ndërkohë që Prespa e Madhe lidhet me liqenin e Ohrit, që ndodhet në një lartësi prej rreth 150 m më poshtë në lidhje me nivelin e detit, me anë të lidhjeve nëntokësore në bazamentin karstik që ndodhet në tabanin e liqeneve. Karakteristikë e të dy liqeneve është dhe prania e 4 ishujve të vegjel, dy më kryesorët ndodhen në Prespën e Madhe, Golem Grad (shih foto 1) dhe Malin Grad respektivisht një në pjesën maqedonase dhe një në pjesën shqiptare.



Foto 1 – Ishulli i Golem Grad

Liqeni i Prespës së Madhe është pjesë e tre shteteve Shqipërisë, Maqedonisë dhe Greqisë, ndërkohë që Prespa e Vogël ndodhet në kufirin midis Shqipërisë dhe Greqisë. Sipërfaqja e përgjithshme e liqeneve të Prespës duke përfshirë dhe pellgun ujëmbledhës arrin në 1600 km², nga të cilat 263 km² (17%) është pjesë e shtetit shqiptar. Sipërfaqja e përgjithshme e liqeneve është 311 km² (266 km² Prespa e Madhe dhe 45 km² Prespa e Vogël). Thellësia maksimale për Prespën e Madhe është 54 m, ndërkohë që Prespa e Vogël është shumë më e cekët dhe thellësia këtu nuk i kalon të 8 m. Për tu theksuar është se gjatë dyzet vjetëve të fundit niveli i Prespës së Madhe ka patur luhajtje të ndjeshme dhe si rrjedhim dhe sipërfaqja e tij ujore ka ndryshuar mjaft. Përsa i përket Prespës së Vogël për shkak të lidhjes që është bërë gjatë 30 vjetëve të kaluara më lumin Devoll me qëllim ujitjen e zonës përreth, janë akumuluar rreth 1.2 milion m³ sedimente që kanë sjellë ndryshime të mëdha në fundin e liqenit dhe në jetën e organizmave ujorë në të (sidomos pjesa shqiptare e liqenit). Në liqene derdhen rreth 6 përrenj të përherëshëm, nga të cilët asnjëri nuk ndodhet në territorin shqiptar. Pjesa shqiptare e pellgut ujëmbledhës ka vetëm disa rreke të përkohshme që lidhen me liqenet.

Pellgu ujëmbledhës i Prespës ka një biodiversitet mjaft të lartë. Për shkak të variabilitetit të lartë në formacionet shkëmbore, llojet e tokave, intervalit të lartësisë (850 – 2640 m) dhe alternimit të klimës Mesdhetare me atë Kontinentale, numri i llojeve që ndodhen në këtë zonë është i lartë. Mjafton të përmendim që flora e pjesës shqiptare numëron rreth 1000 lloje në këtë zonë, por kjo larmishmëri vihet re dhe për grupet e tjera të organizmave të gjallë. Mund të përmendim në këtë rast numrin e madh të insekteve (sidomos fluturat), shpendët, grupe të ndryshme invertebratësh etj.

Një kontribut të madh në biodiversitetin e zonës e japin dhe liqenet. Këto liqene u formuan gjatë Miocenit dhe pastaj u ndanë rreth 11 milion vjet më parë në dy liqene të veçanta. Këto liqene ndodhen rreth 850 m mbi nivelin e detit duke patur kështu një florë dhe faunë shumë interesante. Duhet të theksojmë se koeficienti i endimicitetit këtu është shumë i lartë. Janë rreth 50 lloje kafshësh dhe 19 lloje bimësh që janë endemike për basenin e Prespës. Për shembull rreth 25 % e të gjithë llojeve të diatomeve të regjistruara në liqenet e Prespës janë lloje të reja (Melovski *et.al.*). Ndodhen rreth 266 lloje shpendësh në pellgun ujëmbledhës të Prespës (nga të cilët rreth 91 janë lloje migratore) disa nga të cilët me interes të veçantë p.sh. *Pelecanus crispus*. Grupe të tjerë ku ka lloje endemike janë molusqet, artropodët, **peshqit** etj.

Pjesa shqiptare e pellgut ujëmbledhës të Prespës nuk është shumë e populluar (dendësia e popullatës rreth 20 individë/km²). Këtu banojnë rreth 5.300 persona të ndarë në komunat Progër dhe Liqenas. Rajoni është relativisht i varfër me të ardhura mesatare prej rreth 700 US\$/person. Rreth 70 % e popullatës është e angazhuar në sektorin e bujqësisë. Një burim tjetër i rëndësishëm të ardhurash përveç bujqësisë janë të ardhurat nga emigrimi në masë i banorëve të zonës, kryesisht në shtetin grek.

Përmbledhje

Kuadri legjislativ i sektorit të peshkimit në Shqipëri përfshin të gjithë nivelet e akteve ligjore, megjithatë tre më të rëndësishmit për tu përmendur janë: Ligji Nr. 7908, datë 5.4.1995 **“Për peshkimin dhe Akuakulturën”**, Ligji Nr. 8870 **“Disa shtesa dhe ndryshime mbi Ligjin Nr. 7908 datë 5.4.1995 “Mbi Peshkimin dhe Akuakulturën”** datë 21.3.2002, dhe Rregullorja Nr. 1 datë 29.3.2005 **“Mbi aplikimin e legjislacionit në peshkim dhe akuakulturë”**

Këto ligje janë hartuar duke u bazuar dhe në CCRF, kështu që është gjithmonë e pranishme qëllimi kryesor në mbrojtjen e biodiversitetit dhe të popullatave të kërcënuara.

OMP janë organizata private jo fitimprurëse të cilat do të luajnë një rol të rëndësishëm në menaxhimin e sektorit të peshkimit në Shqipëri. OMP e Prespës është relativisht e re por ka një antarësim gjithëpërfshirës.

Më shumë se 100 persona janë punësuar në sektorin e peshkimit. Rreth 10 % e peshkatarëve janë ilegal, pa llogaritur dhe një numër të madh fshatarësh nga zonmat përreth të cilët gjuajnë për konsum familjar. Gjatë 30 viteve të fundit zëniet kanë ndryshuar si për nga sasia ashtu dhe nga cilësia. Disa lloje të reja janë introduktuar me rezultate të padëshirueshme. Disa nga llojet autoktone kanë qenë në rënie dhe periudha e ndalimit të gjuetisë nuk është respektuar gjithmonë.

Disa nga problemet kryesore në sektorin e peshkimit janë: (i) rritja e sforcos së peshkimit, (ii) rënia e nivelit të ujit, (iii) eutrofizimi, (iv) mos zhvillimi sa duhet i OMP etj.

Ka dy pika kryesore ndërhyrje: 1) bashkëpunimi midis DPP dhe OMP, e cila duhet të luajë një rol aktiv në bashkë-menaxhimin e risurseve të ekosistemit, dhe 2) bashkëpunimi midis vendeve fqinjë duke formuar një Komitet të përbashkët politik dhe shkencor për unifikimin e legjislacionit dhe harmonizimin e ndërhyrjeve në liqen.

PJESA I: Përmbledhje e kuadrit legjislativ ekzistues dhe atij në hartim e sipër

Kuadri legjislativ në sektorin e peshkimit, në një shikim të përgjithshëm është i plotësuar dhe bashkëkohor. Legjislacioni përfshin jo vetëm çështjet e peshkimit por dhe çështje të tjera të lidhura me to si: biodiversiteti, aspektet socio-ekonomike etj.

Kuadri legjislativ përfshin të gjithë nivelet e akteve dhe normave ligjore që nga Kushtetuta, Ligjet, Aktet Nënligjore, Rregulloret, Vendimet e Këshillit të Ministrave, Akte Normative etj.

Tre janë aktet ligjore kryesore që rregullojnë aktivitetin e peshkimit, më konkretisht Ligji Nr. 7908, datë 5.4.1995 “**Për peshkimin dhe Akuakulturën**”, Ligji Nr. 8870 “**Disa shtesa dhe ndryshime mbi Ligjin Nr. 7908 datë 5.4.1995 “Mbi Peshkimin dhe Akuakulturën”**” datë 21.3.2002, dhe Rregullorja Nr. 1 datë 29.3.2005 “**Mbi aplikimin e legjislacionit në peshkim dhe akuakulturë**”

Republika e Shqipërisë ka nënshkruar gjithashtu një sërë Konventash dhe Marrëveshjesh. Më të rëndësishmet në lidhje me peshkimin e ujrave të brendshme janë:

- Marrëveshja e Implementimit 1993 FAO (pranuar në maj 2005),
- Kodi i FAO 1995; Kodi i Sjelljes për Peshkim të Përgjegjshëm CCRF (zbatuar si kod vullnetar në 1997),
- Komiteti European Këshillimor për Peshkimin në Ujrat e Brendshme (EIFAC)

Ligji Nr. 7908 vendos themelet për menaxhimin e sukseshëm të sektorit të peshkimit duke dhënë dhe konceptet e termat bazë të sektorit të peshkimit

Duhet të theksohet se ligji që në fillim të tij ka si synim:

- (i) sigurimin e një shfrytëzimi të qëndrueshëm dhe të matshëm të risurseve biologjike ujore dhe të zhvillimit të akuakulturës,
- (ii) të sigurojë masa mbrojtëse dhe konservuese në mënyrë që të sigurojë mbrojtjen e risurseve biologjike ujore, dhe
- (iii) të mbështesë zhvillimin e qëndrueshëm të sektorit të peshkimit dhe akuakulturës, si dhe të krijojë kushte më të mira social-ekonomike për prodhuesit.

Ligji parashikon tre Organe Konsultative për Peshkimin dhe Akuakulturën:

- 1) **Komisioni Qendror Konsultativ për Peshkimin dhe Akuakulturën,**
- 2) **Komisioni Lokal Konsultativ për Peshkimin dhe Akuakulturën, dhe**
- 3) **Komisioni i Kërkimit Shkencor dhe Koordinimit të Teknologjisë.**

Një aspekt tjetër i rëndësishëm i ligjit është caktimi i Inspektoriatit të Peshkimit si organi kompetent dhe përgjegjës në ekzekutimin e ligjeve dhe rregullores së peshkimit. Kordinimi i aktivitetit të inspektoriatit është përgjegjësi e MMPAU, dhe Inspektoriatit të Peshkimit është përfshirë si një ndarje brenda Drejtorisë së Politikave të Peshkimit.

Një tjetër komision në këtë sektor është dhe **Komisioni i Shqyrtimit të Kundravajtjeve Administrative i Peshkimit dhe Akuakulturës**, i cili është përgjegjës për rishikimin e të gjithë kundravajtjeve administrative dhe të penalteteve shtesë.

Ligji Nr. 8870 nuk duhet parë thjesht si disa ndryshime mbi ligjin kryesor por ai është një shtesë e ligjit të parë dhe trajton gjerësisht një koncept të ri atë të **“Organizatave të Menaxhimit të Peshkimit” (OMP)**.

OMP janë organizata juridike private me buxhet të pavarur. Këto organizata nuk janë fitimprurëse dhe çdo e ardhur shtesë mbi shpenzimet nuk i shpërndahet antarëve, por përdoret për realizimin e objektivave të saj.

Objektivat kryesorë të një OMP janë:

1. menaxhimi i zonës së tyre të peshkimit bazuar dhe në legjislacion, dhe
2. pjesëmarrja në bashkë-menaxhimin e burimeve peshkore.

Organet drejtuese të organizatës janë:

- **Këshilli Administrativ**
- **Asambleja e Përgjithshme**

Një tjetër aspekt i rëndësishëm i ligjit është Plani i Bashkë-Menaxhimit, i cili duhet të shërbejë si referencë për OMP, të pregatitet së bashku me DPP, dhe do të synojë të:

- **Promovojë përdorimin e risurseve peshkore bazuar mbi zhvillimin e qëndrueshëm**
- Ruajtjen e cilësisë dhe biodiversitetit të risurseve peshkore
- Përdorimin e teknologjive të përshtatshme për peshkim
- Mënjanimin e krijimit të kapaciteteve të tepërta peshkuese

Rregullorja Nr. 1, datë 29.03.2005 vendos një sërë normash në lidhje me zbatimin e dy ligjeve të mëparshme. Rregullorja trajton të gjithë sektorin e peshkimit por mund të veçojmë disa nga aspektet kryesorë që lidhen dhe me menaxhimin e pellgut ujëmbledhës të Prespës:

- a) Në mënyrë që të arrihet një shfrytëzim i qëndrueshëm i rezervës peshkore, DPP duhet të hartojë një plan administrativ dhe një plan zhvillimi për sektorin e akuakulturës dhe peshkimit.

- b) Për të fituar të drejtën e regjistrimit në Regjistrin e Peshkatarëve Profesionistë, personi kërkues duhet të ushtrojë peshkimin si aktivitet të përhershëm apo sezonal brenda një Organizate Menaxhimi të Peshkimit.
- c) Në peshkimin e ujrave të brendshme liçensa mund t'i jepet një ose disa barkave, por ky numër duhet të specifikohet në liçensë.
- d) Ndërprerja e liçensës së peshkimit është kompetencë e Inspektorëve të Peshkimit
- e) Zëniet e kryera me mjete të ndryshme gjuetie në liqenet e Prespës duhet të zbarkohen dhe tregtohen për herë të parë në qendra të miratuara nga autoritetet kompetente veterinarë.
- f) Ndalohet peshkimi, mbajtja në bord ose tranzitimi në barkë, zbarkimi i të gjitha llojeve të peshqve të zëna me çdo lloj mjeti në liqenet e Prespës për një periudhë 1 mujore brenda një viti. Kjo periudhë caktohet me urdhër të veçantë të Ministrit¹.
- g) Është e ndaluar gjuetia e krapit nga 15 Prill deri më 15 Maj.
- h) Është e ndaluar të peshkohen dhe shiten organizma me dimensione më të vogla se:
 - a) *Alburnus* spp. 10 cm
 - b) *Chondrostoma* spp. 15 cm
 - c) *Rutilus* 12 cm
 - d) *Leuciscus* 15 cm
 - e) *Cyprinus carpio* 30 cm
 - f) *Carassius* 15 cm etj.
- i) Është e ndaluar ndryshimi i cilësisë së ujrave dhe e ndryshimit të rrymave
- j) Është e ndaluar prerja e bimësisë ujore pa aprovimin e organeve përgjegjës
- k) Është e ndaluar të mbahet në barkë ose përdoret rrjetë me madhësi syze më të vogël se 66 mm për gjuetinë e krapit në liqenet e Prespës.

Institucionet dhe organizatat që ushtrojnë aktivitetin në territorin e pellgut ujëmbledhës të Prespës i përkasin qeverisjes qendrore dhe lokale si dhe Agjencive të Zhvillimit, përdoruesve lokal dhe subjekteve private.

MMPAU është institucioni kryesor përgjegjës për mbrojtjen e vlerave mjedisore, dhe duke filluar nga Korriku i vitit 2005, ai është dhe institucioni kryesor përgjegjës për menaxhimin e sektorit të peshkimit në Shqipëri². Përgjegjësitë dhe të drejtat e tij ushtrohen nëpërmjet DPP. Brenda strukturës së DPP është përfshirë dhe Inspektorati i Peshkimit që përbehet nga një Krye-Inspektor që kontrollon Inspektorët në nivel lokal.

Detyrat kryesore të DPP janë:

- Përcaktimi i Politikave të Zhvillimit të Sektorit në të cilën bazohet strategjia për zhvillimin e sektorit, propozon, përmirëson dhe ndryshon legjislacionin ekzistues në përputhje me Standardet e BE

¹ Zakonisht kjo periudhë është fikse dhe fillon në fund të Prillit e mbaron në fillim të Qershorit

² Më përpara kompetenca ka qenë e Ministrisë së Bujqësisë dhe Ushqimit

- Ndjek zbatimin e Ligjeve dhe Akteve ligjore në sektorin e Peshkimit dhe Akuakulturës, merr masa që mundësojnë aplikimin e kërkesave të ligjit
- Udhëheq inspektoratin e peshkimit për zbatimin e ligjit në peshkim dhe akuakulturë, dhe ndjek bashkëpunimin me drejtoritë e tjera në lidhje me licencat.
- Propozon modalitetet për mbledhjen, hartimin dhe shpërndarjen e të dhënave në sektorin e peshkimit, sugjeron subjektet dhe institucionet që duhet të përfshihen në mbledhjen dhe shpërndarjen e informacioneve të nevojshme.

Në nivel lokal, Inspektori i peshkimit është personi kryesor përgjegjës për kontrollin direkt të peshkatarëve dhe të stokut peshkor.

Përfshirja e publikut dhe e partnerëve të tjerë në proces, sidomos përsa i përket sektorit të peshkimit nuk është shumë e madhe. Një nga problemet kryesore që hasen është dhe studimet shumë të pakta që janë kryer për popullatën peshkore në basenin e Prespës (pjesa shqiptare) dhe asnjë nga to nuk është i kohëve të fundit. Ndër përfshirjet e fundit për tu përmendur është projekti StEMA i cili ka përfshirë dhe Prespën në zonat ku do të monitorohen parametrat biologjik (në të cilët përfshihet dhe analiza e popullatave peshkore). Disa nga këto rezultate janë përfshirë dhe në këtë raport. Mungesave të dhënave të sakta statistike dhe shkencore për sektorin e peshkimit në këtë zonë e bëjnë shumë të vështirë grumbullimin e informacionit të domosdoshëm për një IEM efektiv në këtë zonë.

Shumica e eksperiencave kombëtare dhe ndërkombëtare kanë treguar se është shumë e vështirë të ketë një pjesëmarrje aktive të publikut në rast se ai nuk arrin të perceptojë përfitimet në aspektin e investimeve punësimi apo incentivave të tjerë. Kjo nuk i përket vetëm sektorit publik por dhe donatorëve.

PJESA II: Specifikat e instrumenteve dhe planifikimit të sektorit të peshkimit dhe konfliktet potenciale

Aktiviteti i peshkimit në të dy liqenet e Prespës ka një traditë të hershme. Aktualisht ka rreth 60 peshkatarë që ushtrojnë aktivitetin në Prespën e Madhe dhe 20 të tjerë në Prespën e Vogël (Foto 2). Përveç këtyre peshkatarëve të liçencuar, ka rreth 10 peshkatarë që peshkojnë në mënyrë të paligjshme dhe një numër i konsiderueshëm fshatarësh që gjuajnë sporadikisht në liqen (këto të fundit më tepër për konsum familjar).



Foto 2 – Barka të vogla të përdorura në Prespën e Vogël

Për shkak të burimeve të pakta ujore në zonën e pellgut ujëmbledhës nuk ka aktivitete të tjera akuakulture. I vetmi aktivitet akuakulture është një inkubator shtetëror që ndodhet në fshatin Zvezdë (Foto 3) e që merret me rritjen e rasateve të krapit autokton, rasatet e prodhuara përdoren për të ripopulluar liqenin (çdo vit ky inkubator prodhon rreth 300.000 copë rasate dhe 200.000 copë verak).



Foto 3 – Ekonomia e kultivimit të krapit Zvezdë

Peshkatarët nuk e kanë peshkimin si burimin e tyre të vetëm të të ardhurave. Shumica e tyre kanë aktivitete bujqësore në fshatrat përreth liqenit. Peshku që zihet përdoret për konsum familjar dhe për tregun vendas (zakonisht prodhimi shitet në tregun e rrethit të Korçës). Rrallë një pjesë e vogël e prodhimit si cironkat e vogla apo disa krustace dërgohen dhe për eksport.

Iktiofauna e liqenit të Prespës së Madhe është e përbërë nga 23 lloje (shih Aneksin, Tabela 1) dhe me pak ndryshime të njëjtat lloje ndodhen dhe në Prespën e Vogël. Nga këto 23 lloje 14 janë autoktone, prej të cilave 7 janë endemike në nivel lloji apo nënloji. Llojet kryesore që paraqesin interes komercial janë: *C. carpio*, *A. alburnus*, *C. nasus*, *B. prespensis*, *L. cephalus* etj. Duhet të theksohet se liqeni i Prespës së Vogël ka dhe një popullatë ngjalesh e cila me kalimin e viteve sa vjen e po zhduket (sidomos pas mbylljes së kanalit të komunikimit me lumin Devoll).

Ka një sërë problemesh që prekin sektorin e peshkimit në liqenet e Prespës:

- Rënia e stokut të peshkut për shkak të mbi peshkimit në të dy liqenet (shih Aneksin, Grafiku 1)
- Mungesa e koordinimit midis shteteve për menaxhimin e burimeve peshkore dhe të biodiversitetit të iktiofaunës
- Ndryshime në strukturën llojore të peshqve (shih Aneksin, Grafiku 2)
- Humbja e habitatit, sidomos e zonave të shtimit për disa nga llojet më të rëndësishme
- Futja e llojeve aloktone, invazive të cilat konkurrojnë në mënyrë agresive me llojet e rëndësishme nga pikëpamja e biodiversitetit (shih Aneksin, Grafiku 3).

- Mungesë e infrastrukturës dhe investimeve për peshkatarët e ligjshëm që punojnë në këto liqene
- Mungesë e ambienteve për përpunimin e peshkut në mënyrë që të përmirësohet cilësia e tij dhe t'i rritet vlera produktit
- Respektimi dhe zbatimi i ligjit sidomos për sa i përket periudha të ndalim-gjuetisë dhe shfrytëzimit të zonave të shtimit
- Nuk ka shumë të dhëna për sa i përket statusit të disa nga llojeve që ndodhen në liqen. Kjo sidomos për krustacetë ku mund të përmendim *Astacus fluviatilis*, që paraqet dhe interes ekonomik.

Sforco e peshkimit: Duhet të konsiderohet si e nevojshme për sektorin e peshkimit në Prespë në mënyrë që të mbrohen popullatat e peshkimit në të dy liqenet. Aktiviteti i peshkimit në liqen duhet të orientohet drejt përdorimit dhe jo shpërdorimit të rezervave peshkore në liqen. Së pari duhet të dekurajohet peshkimi i vetëm disa llojeve me vlerë të lartë ekonomike, të cilat për arsye të ndryshme nuk janë llojet më abondante në liqen. Edhe lloje si cironka i cili është lloji më i pranishëm në liqen duhet t'i kushtohet interesi i duhur.

Niveli i ujit: Për shkak të rënies së nivelit të liqenit të Prespës së Madhe disa nga zonat e cekëta të cilat shërbenin si zona shtimi për një numër të madh llojesh tani janë tharë gati plotësisht. Kjo ka bërë që për shumë lloje zonat e shtimit të reduktohen ndjeshëm. Për më tepër kjo ka sjellë dhe uljen e dendësisë së vegjetacionit bimor në Prespën e madhe që janë të domosdoshme për disa lloje specimesh.

Zonat e gjuetisë: Në mënyrë që të kapin llojet me vlera më të larta ekonomike si dhe individët më të mëdhenj, peshkatarët përdorin dhe zonat e shtimit për të hedhur rrjetat. Kjo praktikë është shumë e dëmshme pasi jo vetëm dëmton popullatën aktuale në liqen por edhe ul ndjeshëm numrin e gjeneratës së re në liqen, duke krijuar një rreth vicioz që e sjell popullatën drejt niveleve të mbijetesës.

Lloje të introduktuara: Nga vitet 1970 e në vazhdim një numër i konsiderueshëm llojesh janë futur në liqen kryesisht në mënyrë aksidentale. Megjithëse për një kohë të shkurtër mund të ketë sjellë përfitim nga pikëpamja e zënive, efekti që ato sjellin në biodiversitetin e faunës së liqenit është shumë negativ. Një shembull i qartë është dhe futje e *L.gibbosus* në liqen. Ky lloj është futur aksidentalisht rreth 15 vjet përpara në liqen dhe tani ka një prezencë të tij në të dy liqenet. Nga analizat e kryera në liqenin e Prespës (shih Aneksin, Grafiku 3) ky tani është nga llojet më abondante të liqenit. Megjithëse nuk janë kryer studime të thella ka shumë mundësi që ky lloj të jetë kompetitive si për ushqimin ashtu dhe për habitatin me lloje të tjera të peshqish në liqen. Për më tepër megjithëse ky lloj është i ngrënshëm peshkatarët përpiqen të mos ta gjuajnë duke qenë se është problematik (bllokon rrjetat e tyre) dhe duke vepruar kështu favorizojnë këtë lloj në krahasim me disa lloje të tjera. Këto peshq të introduktuar nëse nuk trajtohen me kujdes mund të çojnë në zhdukjen e popullatave endemike të liqenit. Për më tepër regjimi i tyre i të ushqyerit mund të sjellë dhe në reduktimin dhe deri në zhdukjen e popullatave të invertebratëve të ndryshëm të liqenit, të cilët nuk arrijnë të adaptohen aq shpejt me predatorët e tyre të rinj.

Peshkimi IUU. Një tjetër problem është peshkimi ilegal i parregullt dhe i paraportuar (IUU). Ndarja në të tre komponentët e veçantë sjell këto impakte negative.

- (i) Rreth 10 % e të gjithë barkave që dalin për të peshkuar janë ilegale. Këto barka janë të palicensuara dhe nuk janë të përfshira në OMP. Megjithatë kjo vlerë rritet ndjeshëm nëse përfshijmë dhe peshkatarët që gjuajnë në mënyrë sporadike në liqen. Kjo sjell direkt një rritje në sforcën e peshkimit dhe në uljen e CPUE
- (ii) Shumica e peshkatarëve (legal dhe jo) nuk përdorin mjete gjuetie të madhësisë standarde. Kjo do të thotë se shpesh sidomos mrezhat e tyre kanë madhësinë e syzes së rrjetës më të vogël se ajo e lejuar. Kjo sjell që gjatë gjuetisë të kapen dhe individ nën përmasa që do të thotë reduktim i popullatës në vitet e ardhshme
- (iii) Nuk ekziston akoma një raportim i saktë i të dhënave mbi zëniet pasi nuk ekzistojnë pika fikse grumbullimi të prodhimit, në këtë rast nuk kemi akoma një tablo të qartë të zënieve dhe CPUE.

Eutrofizimi: Kjo është një çështje tipike që nxjerr në pah karakterin ndërkuftar të liqenit. Megjithëse shumë pak burime në territorin shqiptar kontribuojnë me ujë në nivelin e liqenit dhe aktivitetet bujqësore janë të pakta, për shkak të ngarkesave të mëdha me N dhe P që vijnë kryesisht nga Maqedonia, kanë bërë që liqeni të kalojë nga mezotrofik me tendencë eutrofike. Kjo do të sjellë pasoja negative për të gjithë organizmat ujorë që jetojnë në liqen. Një rast i fundit është ai i Qershorit të 2007 kur një sasi e madhe cironke doli e ngordhur në sipërfaqen e liqenit. Shkaku më i mundshëm për këto ngordhje ishte eutrofizimi i liqenit, i cili çon në lulëzimin e pakontrolluar të algave duke sjellë në pjesë të veçanta të liqenit dhe një situatë anoksike. Nga kjo situatë anoksike nuk dëmtohet vetëm iktiofauna por të gjithë organizmat ujorë të pranishëm.

Sedimentimi: Ky fenomen është i pranishëm në të dy liqenet, por në Prespën e Vogël ka çuar në ndryshime radikale. Për shkak të devijimit të lumit Devoll në Prespën e Vogël në vitin 1976, për rreth 25 vjet ky lum ka sjell rreth 1.2 milion metra kub sedimente në liqen. Kjo ka bërë që sidomos pjesa shqiptare e liqenit të ndryshojë karakteristikat e saj dhe të kthehet pak a shumë në një kënetë (shih Foto 4). Ky ndryshim solli dhe ndryshimin gradual të strukturës llojore në faunën e liqenit pasi shumë habitatet e preferuara të peshqve u zhdukën ose u transformuan. Kjo shpjegon dhe faktin se shpesh peshkatarët shqiptarë preferojnë të gjuajnë dhe në pjesën greke që është më pak e dëmtuar. Sedimentimi përveç kësaj ndërhyrje njerëzore vjen dhe si pasojë e erozionit prandaj është e domosdoshme që të ruhet brezi pyjor në të gjithë basenin e Prespës.



Foto 4 – Pamje nga liqeni i Prespës së Vogël (pjesa shqiptare)

Zhvillimi i OMP: Zhvillimi i OMP në Prespë, ashtu si dhe në të gjithë Shqipërinë është krijuar me dy qëllime kryesore (i) menaxhimin dhe (ii) bashkë-menaxhimin. Ndërkohë që detyra e parë është me e lehtë për tu zbatuar, bashkë-menaxhimi është një detyrë më e vështirë. Bashkë-menaxhimi kërkon që jo vetëm peshkatarët të veprojnë të organizuar dhe të lidhur midis tyre, por që njëkohësisht të kenë si shqetësim kryesor mirëqenien e stokut peshkor dhe të mjedisit ku ushtrojnë aktivitetin.

MMPAU ka përgatitur tashmë një Strategji të Sektorit të Peshkimit e cila së shpejti do t'i paraqitet për shqyrtim dhe Këshillit të Ministrave. Në këtë strategji është përfshirë dhe një pjesë mbi peshkimin në ujërat e brendshme dhe objektivat që vendosen për të ardhmen janë:

- a) Hartimi dhe zbatimi i planeve të menaxhimit në bashkëpunim me FMO lokale
- b) Rikrijimi i Komisioneve të Përbashkëta të përhershme me shtetet fqinjë për harmonizimin e legjislacionit dhe krijimin e Rregulloreve të Përbashkëta për të koordinuar më mirë ndërhyrjen në liqen
- c) Përgatitjen e hartave për zonat e riprodhimit dhe lëshimit të vezëve si dhe ndalimin e gjuetisë në këto zona.

Deri tani si burimet financiare ashtu dhe ato njerëzore kanë qenë shumë të kufizuara në lidhje me zbatimin e ligjit si dhe kontrollin e të dy liqeneve. Për të dy liqenet personi përgjegjës për kontrollin është Inspektori i Peshkimit³. Ai duhet të vendosë në zbatim rregulloren e

³ Inspektori është përgjegjës dhe për liqenin e Ohrit

Peshkimit, ndalojë peshkimin ilegal, mos lejojë vendosjen e rrjetave jo standarde si dhe të garantojë respektimin e periudhës së ndalimit të gjuetisë. Megjithëse personi në fjalë është goxha me eksperiencë, është e vështirë gjetja e barkës për inspektim në liqen pasi Inspektori nuk ka një të tillë, si dhe lëvizja nëpër brigjet e liqenit, pasi infrastruktura rrugore është shumë e keqe.

OMP ashtu siç është theksuar më parë duhet të luajë një rol shumë të rëndësishëm në menaxhimin e peshkimit dhe të ruajtjes së faunës ujore. Këto organizata janë në hapat e tyre të para dhe kërkohet dhënia e asistencës. Për procesin fillestar të formimit të strukturave kryesore një ndihmesë të veçantë ka dhënë FDP, por kërkohet akoma më tepër. Pikat kryesore ku mund të ndërhyhet mund të ishin:

- Dhënia e disa rrjetave të reja standarde për gjuetinë e krapit. Kjo do të pengonte gjuetinë nën përmasa,
- Investime të vogla duhen bërë për përmirësimin e cilësisë së zënieve. Mjete të tilla si makinë akulli, pajisje paketimi dhe magazinimi do të përmirësojnë higjienën dhe rrisin vlerën e prodhimit,
- Investime të vogla në lidhje riparimin dhe mirëmbajtjen e barkave të antarëve të OMP për të përmirësuar sigurinë e tyre dhe në të ardhmen disa prej tyre mund të përdoren për ekoturizëm.
- Një investim i vogël mbi lyerjen me bojë të barkave të antarëve të OMP, do të sjellë dhe dallimin e tyre nga barkat ilegale
- Njohuri bazë mbi përpunimin e peshkut. Kjo zonë e ka një traditë në përpunimin e disa produkteve (p.sh. tymosjen e peshkut) e cila nuk duhet humbur,
- Disa trajnime praktike për të treguar rëndësinë që peshqit dhe organizmat e tjerë ujorë kanë për liqenin.

PJESA III: Rekomandime të përgjithshme

Për menaxhimin e sektorit të peshkimit përgjegjësia duhet të ndahet midis DPP dhe OMP Prespë. DPP në këtë rast përfaqëson interesat e shtetit dhe monitoron zbatimin e ligjit përmes Inspektoratit të Peshkimit. Megjithatë nëse OMP nuk bashkëpunon bëhet shumë e vështirë në mos e pamundur menaxhimi i mirë i sektorit të peshkimit në liqen. Anëtarët e OMP duhet të kenë përgjegjësi në ndihmën për DPP në këto pika kryesore:

- a) Bashkëpunimi në hartimin e strategjive të peshkimit
- b) Kontrollin e sforcos së peshkimit për të ndaluar mbi peshkimin
- c) Ndalimin e peshkimit IUU për të ruajtur llojet e kërcënuara dhe habitatet e tyre
- d) Ndihmë në zbatimin e planit të MCS

Prioritetet të cilave planifikimi në këtë sektor duhet t'i adresohet janë:

- a) Ulja e sforcos së peshkimit në të dy liqenet në mënyrë që të mbrohen popullatat e peshkimit
- b) Harmonizimi i masave me sektorët e tjerë në mënyrë që të ruhet cilësia e ujrave dhe evitohen dëmet në faunën ujore (p.sh. regjimi ujqor, lëndët organike që hyjnë në liqen etj)
- c) Të minimizohet sa më shumë peshkimi IUU
- d) Aty ku është e mundur të promovohet ekoturizmi në mënyrë që të diversifikohen të ardhurat e personave që jetojnë afër liqenit.
- e) Të vazhdohet programi i ripopullimit me rrasat krapit autokton për liqenin
- f) Kontrolle të rrepta që të evitohet futja e llojeve me aloktone dhe inazive në liqen

Duhet të studiohen disa zona që duhet t'i jepet statusi i zonave të mbrojtura për peshkimin (p.sh. zona afër fshatit Gollomboç dhe zona ku komunikon Prespa e Madhe me liqenin e Ohrit Zaver) që duhet t'i jepet statusi i zonave të mbrojtura për peshkimin. Këto zona shërbejnë dhe si zona shtimi për llojet më të rëndësishme kështu që duhet të ndalohet peshkimi.

Është i domosdoshëm koordinimi midis shteteve kufitar për menaxhimin e ekosistemit të basenit të Prespës. Duhet të ketë një Komision trepalësh që duhet të përfshijë si përfaqësues politik ashtu dhe ato shkencor. Ko do të lejonte marrjen e masave të përbashkëta, e cila mendojmë se është e vetmja mënyrë që të kemi një menaxhim funksional të ekosistemit. Pikat kryesore në të cilat duhet të mbështetet bashkëpunimi janë:

- (i) Përcaktimi i periudhës së ndalim gjuetisë dhe të forcimit të ligjit në të gjithë liqenin.
- (ii) Një rrjet i përbashkët për qarkullimin e të dhënave statistike dhe shkencore për një vlerësim sa më të mirë të statusit të popullatave peshkore
- (iii) Studimin e mundësive më të mira të mundshme për regjimin e menaxhimit ujqor (aty ku është e mundur të jetë dhe i pajtueshëm me BE Water Framework Directive) dhe minimizimin e mbetjeve bujqësore dhe industriale në liqen

- (iv) Promovimin e ekoturizmit rajonal
- (v) Përcaktimin e rrugëve se si mund të minimizohet impakti i llojeve aloktone, dhe masat që në të ardhmen të mos kemi përsëritje të këtij fenomeni

Instrumentet ligjore në pjesën më të madhe ekzistojnë dhe trajtojnë dhe çështjen e biodiversitetit (i gjithë legjislacioni si shqiptar ashtu dhe në Maqedoni dhe Greqi është bazuar dhe në CCRF e hartuar nga FAO dhe e adoptuar nga të tre shtetet) Megjithatë disa masa të reja që mund të merren në sektorin e peshkimit mund të jenë:

- a) Në rastin e formimit të një Komiteti të Përbashkët, aty ku është e mundur ligjet dhe aktet ligjore duhet të unifikohen për të gjithë basenin e Prespës,
- b) Zonat e përcaktuara në Shqipëri nga studimet (p.sh. zonat e përmendura më sipër) duhet t'i jepet statusi i zonave të mbrojtura nga peshkimi
- c) Gjatë periudhës së ndalimit të gjuetisë në liqen të gjithë barkat duhet të nxirren jashtë liqenit (kjo do të parandalojë peshkimin ilegal dhe të lehtësojë punën për kapjen e shkelësve). Kjo mund të bëhet dhe më një urdhër nga Ministria.

Disa nga studimet që mund të ndërmerren për të lehtësuar IEM mund të jenë:

- a) Vlerësimi i stokut peshkor në liqen (sidomos për llojet autoktone)
- b) Studimi i mundësive më të mira për minimizimin e impaktit të specieve invazive në liqen,
- c) Studimi i biologjisë dhe vlerësimi i stokut të krustaceve që ndodhen në liqen, të cilat janë jo vetëm të rëndësishme nga ana biologjike por dhe nga ana ekonomike.

Për shkak se shumë nga personat që punojnë në sektorin e peshkimit punojnë dhe në sektorin e bujqësisë apo përdorin dhe pasurinë pyjore, modulet e trajnimit për komunitetin lokal duhet të jenë të thjeshtë dhe njëkohësisht dhe shumëdisiplinor, që do të thotë duhet të përfshihen çështje që kanë lidhje me përdorimin e qëndrueshëm të tokës, ujit dhe pyjeve si dhe të faunës. Këto çështje duhen trajtuar duke theksuar faktin e dëmeve që shkaktohen në terma afatgjatë nga përdorimi i paqëndrueshëm i këtyre pasurive. Një trajnim tjetër mund të përfshijë dhe disa hapa të thjeshtë praktik për përpunimin e zënieve në mënyrë që të ruhet higjiena dhe shtohet vlera e tyre.

Ka një numër shumë të madh liqenesh ndërkufitar në të gjithë botën dhe shumë nga to kanë probleme të menaxhimit të liqeneve dhe pellgjeve ujëmbledhës. Megjithatë në të gjitha praktikatat e zbatuara kudo **hapi i parë i domosdoshëm për menaxhimin e mirë të liqenit është krijimi i një Komiteti të përbashkët me funksione politike dhe shkencore**. Hapat që vijnë më tej varen nga situatat specifike të rajonit, legjislacioni ekzistues etj.

Aneks

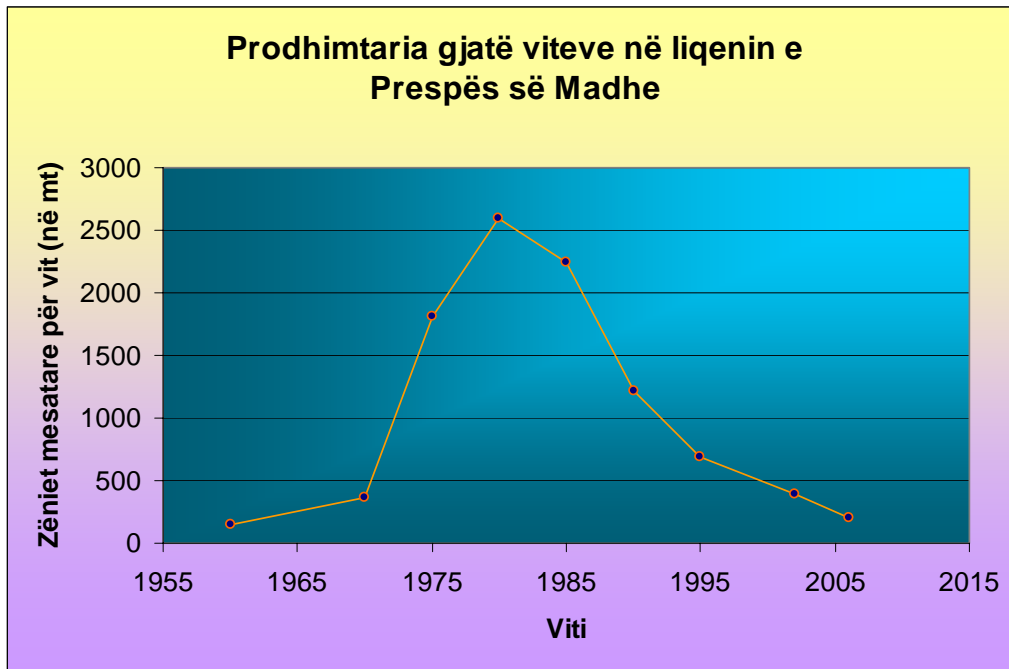
Tabela 1 – Tabela e iktiofaunes per liqenin e Prespës së Madhe

Nr.	Emërtimi Shkencor	Emri shqip (lokal)	Emri anglisht
Lloje autoktone			
1	<i>Cyprinus carpio</i> var. <i>prespensis</i>	Krapi	Carp
2	<i>Alburnus alburnus prespensis</i>	Gjucë (Cironka)	Bleak
3	<i>Chondrostoma nasus prespensis</i>	Skobuzi	Common nase
4	<i>Alburnoides bipunctatus prespensis</i>	Barkgjeri	Schneider
5	<i>Rutilus rubilio prespensis</i>	Skort i Bardhë (Gurnec)	Roach
6	<i>Pachychilon pictus</i>	Skorti i zi	
7	<i>Barbus prespensis</i>	Mrena	
8	<i>Leuciscus cephalus albus</i>	Mlyshi (Klen)	Chub
9	<i>Leuciscus illyricus</i>	Mlyshi zi (Klen i zi)	
10	<i>Paraphoxinus epiroticus</i>	Grunc	
11	<i>Phoxinus phoxinus</i>	Skort	Eurasian Minnow
12	<i>Scardinius erythrophthalmus scardafa</i>	Lloskë	Rudd
13	<i>Nemachilus barbatulis sturanay</i>	Tufëza	
14	<i>Cobitis taenia meridionalis</i>	Mrenë e egër	
Llojet e introduktuara (aloktone)			
15	<i>Tinca tinca</i> *	Tinka	Tench
16	<i>Ctenopharyngodon idella</i> *	Amuri bardhë	Grass carp
17	<i>Hypophthalmichthys molitrix</i> *	Ballgjeri bardhë	Silver carp
18	<i>Carassius carassius</i> *	Karasi	Crucian carp
19	<i>Carassius auratus</i> *	Karasi artë	Goldfish
20	<i>Megalobrama terminalis</i> *	Pëllëmbëz	
21	<i>Parabramis pekinensis</i> *	Pëllëmbëz e bardhë	White amur bream
22	<i>Lepomis gibbosus</i> **		Pumpkinseed
23	<i>Silurus glanis</i> **		Wels catfish

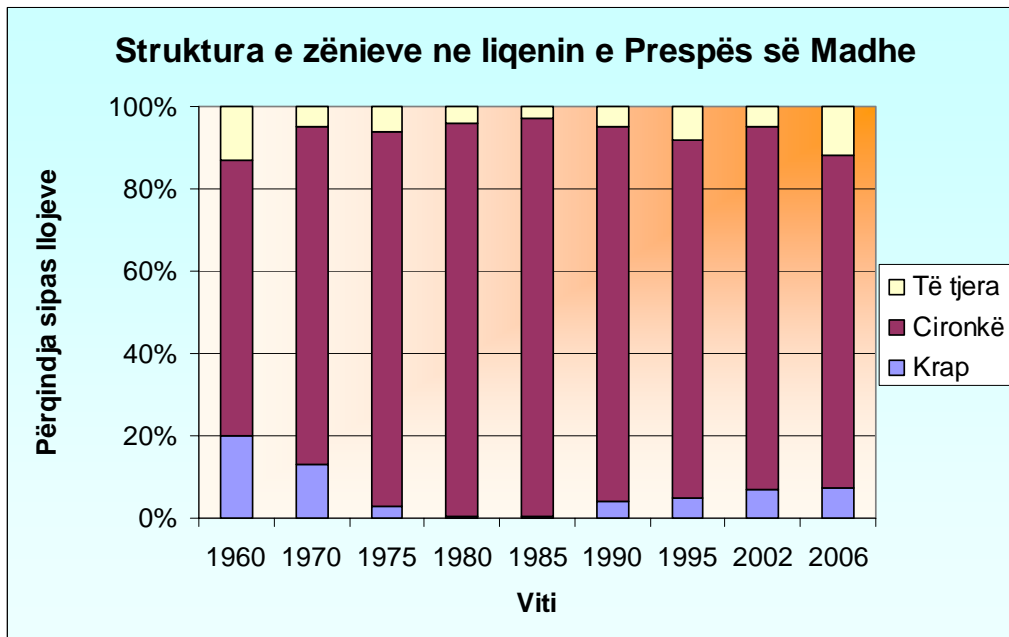
* → Lloje të indroktuara gjatë viteve 1975 – 1980

** → Lloje të indroktuara gjatë fillimit të viteve 1990

Grafiku 1 – Ecuria e prodhimit në liqenin e Prespës së Madhe

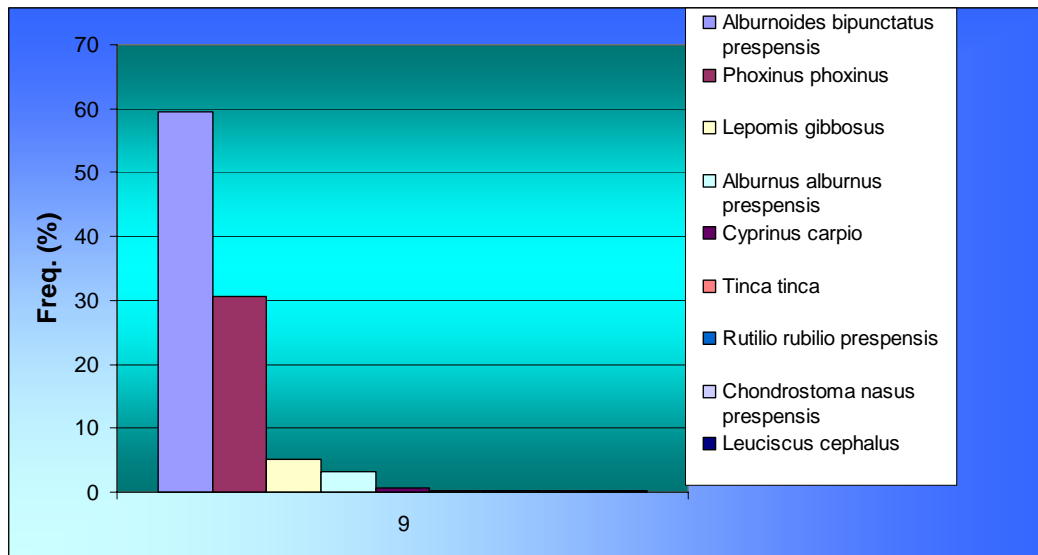


Grafiku 2 – Ecuria e strukturës së zënieve në liqenin e Prespës së Madhe



Grafiku 3 – Struktura e llojeve me kampionim me mrezhë shumë-përmasore të vogël

(Kapedani E., Luotonen H., 2006)



Shkurtime

BE	–	Bashkimi Evropian
CCRF	–	Kodi i Sjelljes për Peshkim të Përgjegjshëm
CPUE	–	Zënie për Njësi Sforco
DPP	–	Drejtoria e Politikave të Peshkimit
FAO	–	Organizata e Bujqësisë dhe Ushqimit
IEM	–	Menaxhim i Integruar i Ekosistemit
IUCN	–	The World Conservation Union
IUU	–	Peshkimi Ilegal, i Pakontrolluar dhe i Paraportuar
MMPAU	–	Ministria e Mjedisit Pyjeve dhe Administrimit të Ujërave
MCS	–	Monitorim, Kontroll, Mbikëqyrje
Mt	–	Ton
OMP	–	Organizata e Menaxhimit të Peshkimit